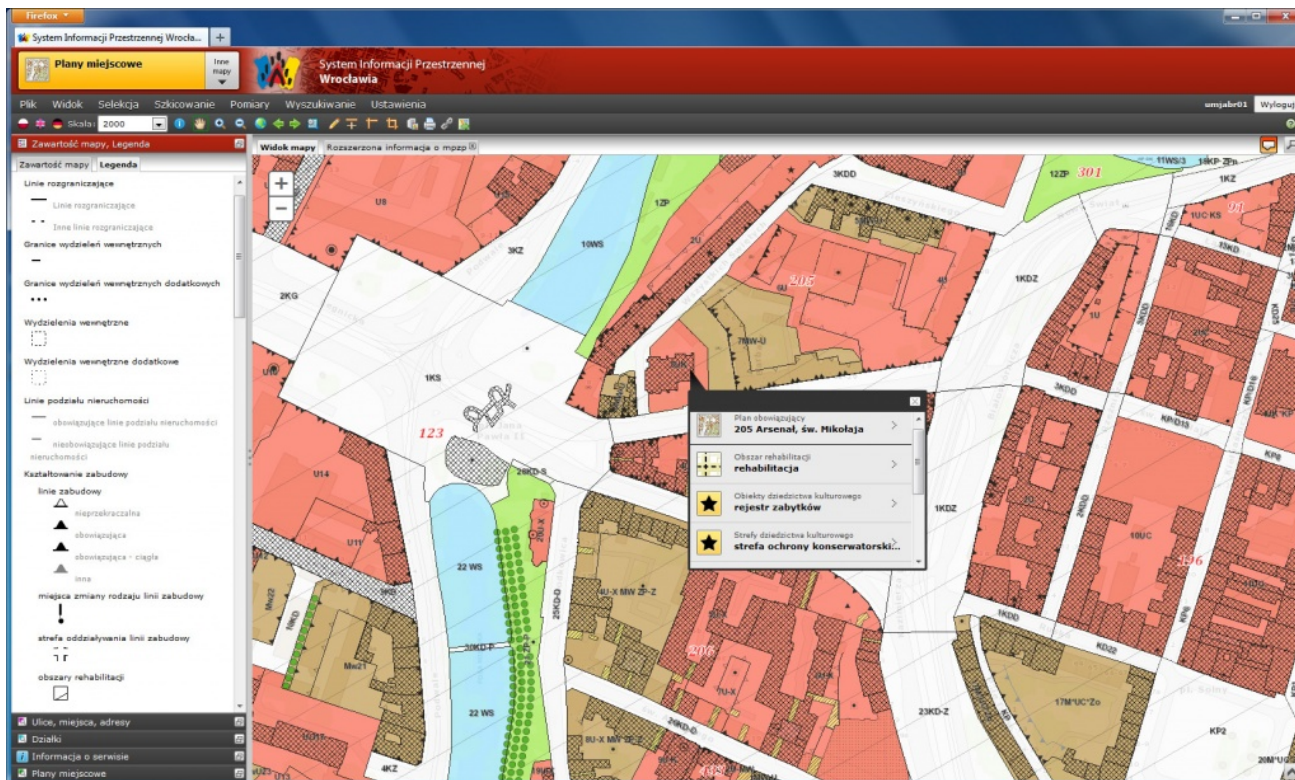


# Plany zagospodarowania przestrzennego Wrocławia

Podstawowym celem Systemu Informacji Przestrzennej UM Wrocławia jest wspomaganie planowania przestrzennego i zarządzania przestrzenią miasta. Dla realizacji tego celu SIP Wrocławia musi być aktywnym integratorem szeroko rozumianych danych i systemów przestrzennych wszystkich jednostek gminy. W tym kierunku od kilkunastu lat rozwijane są bazy i narzędzia tego systemu.

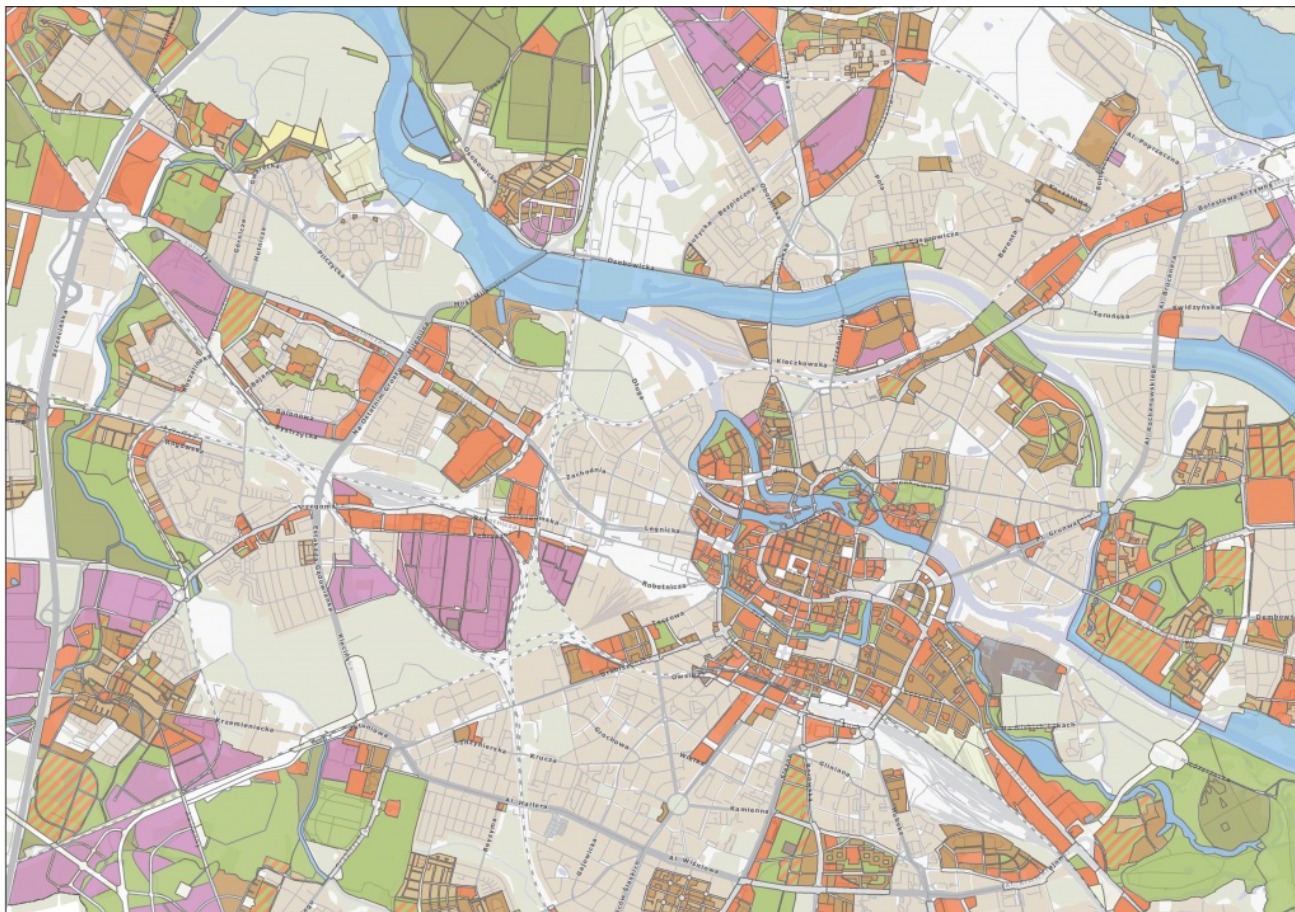
Zakres wspomnianego wspomaganie wciąż się rozszerza i przyjmuje nowe formy. W zakresie planowania przestrzennego wspomaganie dotyczy:

- procesu opracowywania miejscowych planów zagospodarowania przestrzennego i studium uwarunkowań i kierunków zagospodarowania przestrzennego (m.in. inwentaryzacji, studiów tematycznych, modelowania i wizualizacji, analiz rejestrów przestrzennych wniosków i decyzji, zapisu planów),
- realizacji planów (udostępniania dokumentów planistycznych i przeszukiwania planów w postaci operacyjnej, w zestawieniu z innymi warstwami informacyjnymi i analitycznymi SIP, przetwarzania warstw planów dla potrzeb projektów i programów miejskich),
- zarządzania planami i monitoringu zmian ustaleń planistycznych na obszarze miasta.



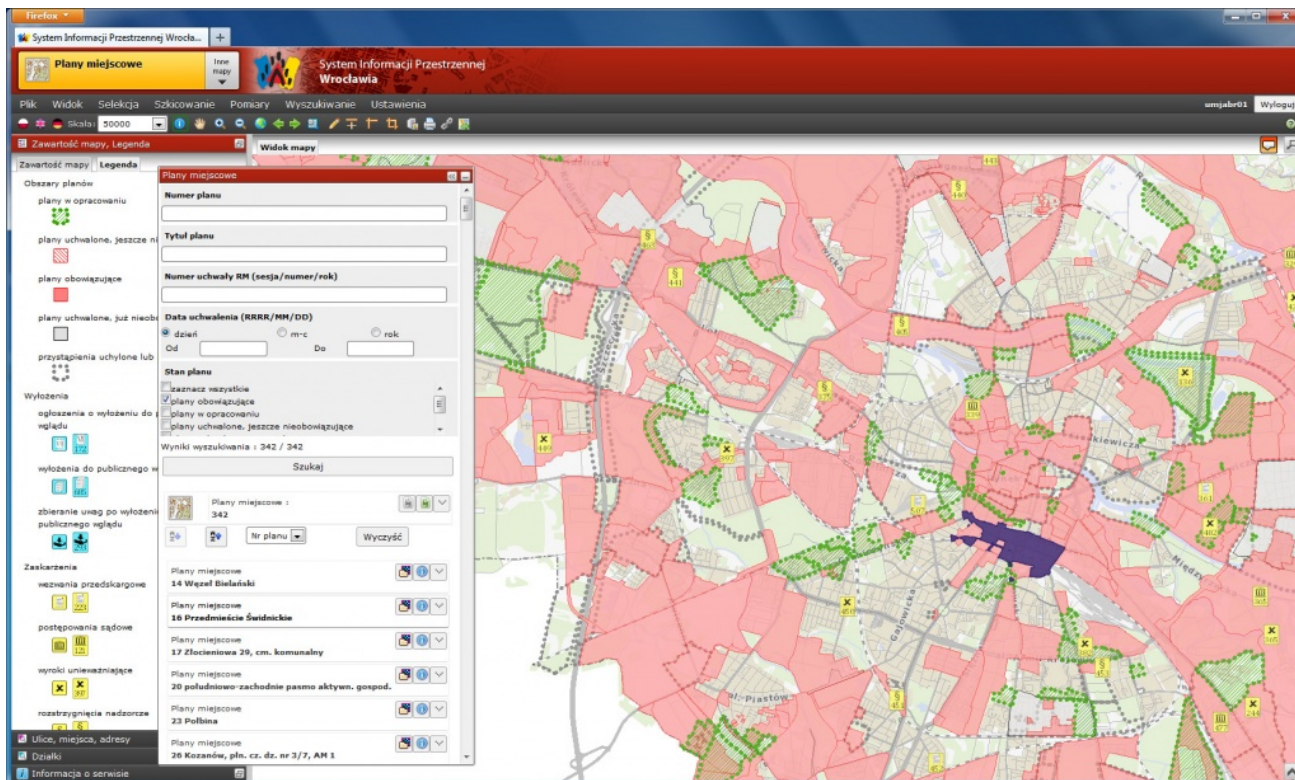
Rys. 1. Informacja o ustaleniach planu miejscowego dla wskazanej lokalizacji – odpowiedź oparta na wynikach wtórnej cyfryzacji rysunku planu.

Ustalenia miejscowych planów zagospodarowania przestrzennego są szeroko wykorzystywane w zarządzaniu przestrzenią miasta. Należą do kategorii informacji poszukiwanych nie tylko przez jednostki miejskie i zarząd miasta, ale także przez mieszkańców i inwestorów.



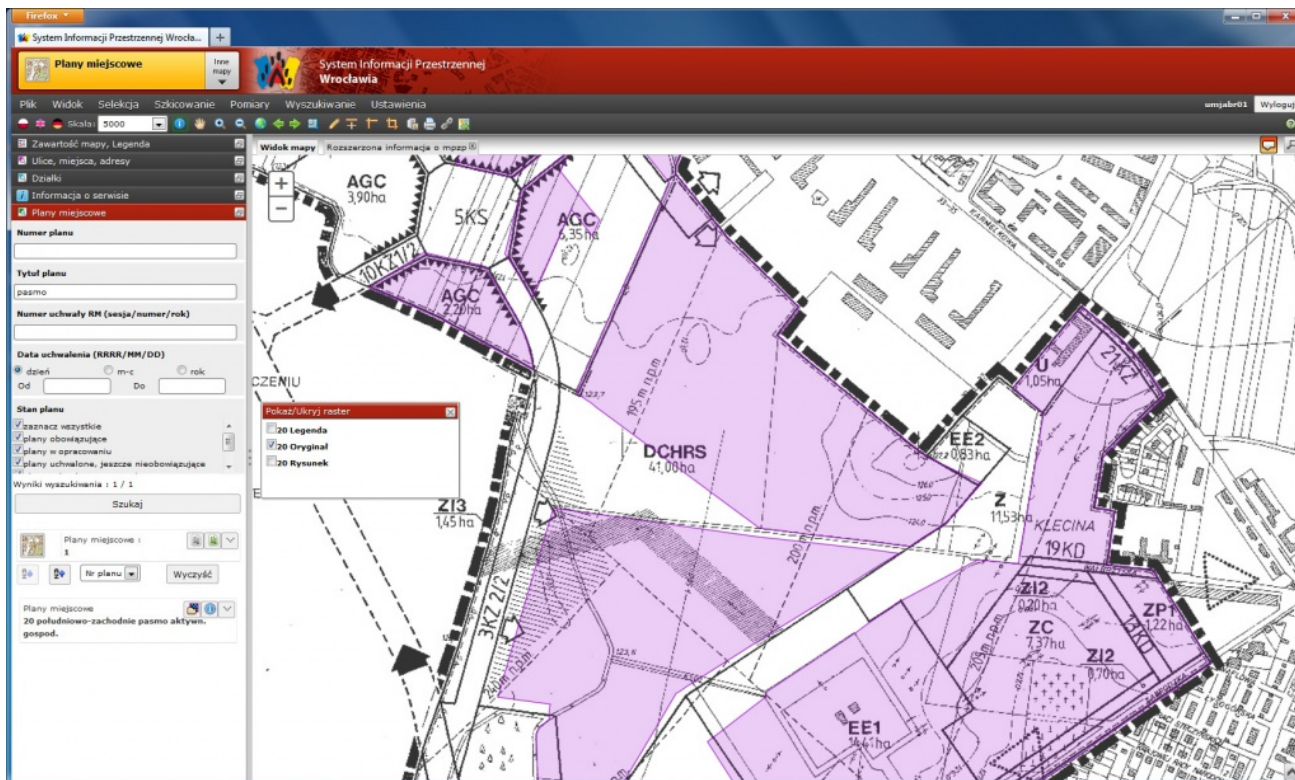
Rys. 2. Uproszczona klasyfikacja przeznaczenia terenu w planach miejscowych.

Głównym źródłem informacji jest internetowy serwis mapowy <http://www.geoportal.wroclaw.pl> umożliwiający zaawansowane wyszukiwanie planów o różnym statusie, wyświetlenie aktualnych granic obowiązywania planu, rysunków planów na tle innych danych (mapy własności i ortofotomapy), wyświetlanie tekstów uchwał oraz pozostałych metadanych planu. Urzędnicy znajdą tam dodatkowo wyniki tematycznych analiz ustaleń planów, plany w formacie wektorowym, informacje o zaskarżeniach planów oraz informację zarządczą dotyczącą etapów opracowania planu. Zakres informacji udostępnianej publicznie jest stopniowo zwiększany.



Rys. 3. Wyszukiwanie planów w serwisie mapowym planów miejscowych Wrocławia.

Alternatywne ścieżki dostępu do danych i rysunków MPZP to pobranie ich w postaci zgeolokalizowanych rastrów oraz plików wektorowych zapisanych w formacie .pdf. Bardziej zaawansowani użytkownicy mogą wykorzystać informacje o planach w formie usług WMS/WFS.



Rys. 4. Rysunek planu miejscowego oraz aktualne granice obowiązywania ustaleń planu.

Najpoważniejsze wymagania i zróżnicowanie form udostępniania MPZP wynikają z dwóch, zasadniczo różnych sposobów wykorzystania planu miejscowego.

Gdy dla odbiorcy kluczowy jest charakter planu jako aktu prawa lokalnego, musimy zapewnić dostęp do „literalnie” zgodnych z uchwalonymi dokumentami rastrów lub plików pdf.

Natomiast tam, gdzie zachodzi potrzeba efektywnego wyszukiwania i analiz, gdzie typowym zadaniem jest selekcja terenów spełniających zadane kryteria z możliwością nakładania przestrzennego na inne warstwy tematyczne, musimy udostępniać plany w formie ustandaryzowanej bazy danych, zawierającej powiązane dane przestrzenne i opisowe (i ich mapowej wizualizacji). Wektoryzacja i kategoryzacja treści planów umożliwia identyfikację ustaleń dla wskazanych lokalizacji oraz operowanie na obszarze całego miasta: wyszukiwanie ustaleń, selekcję i analizy tematyczne.

W Biurze Rozwoju Wrocławia równolegle prowadzone są prace nad

standaryzacją MPZP i zapisem do bazy planów opracowanych poza standardem.