

Powszechne dane przestrzenne w MSIP Kraków



MSIP Kraków czyli [Miejski System Informacji Przestrzennej dla miasta Krakowa](#) to projekt opracowany przez Wydział Geodezji UMK. Jego celem jest gromadzenie i przetwarzanie danych przestrzennych oraz zagwarantowanie stałego dostępu do nich wszystkim zainteresowanym grupom, w tym mieszkańcom, inwestorom, geodetom, aktywistom miejskim i pracownikom gminy. W 2020 roku, z inicjatywy Wydziału Geodezji UMK, doszło do zawarcia umowy z Esri Polska, której następstwem było stworzenie jednego spójnego systemu dla wszystkich miejskich jednostek, takich jak Urząd Miasta, Zarząd Transportu Publicznego, Zarząd Zieleni Miejskiej i innych. Dzięki temu rozwiązania GIS i kultura dzielenia się danymi przestrzennymi w bardzo szybkim tempie upowszechniają się w obrębie gminy miasta Kraków.

Dane przestrzenne – tak, ale dla kogo?

Mówiąc o danych przestrzennych warto na początku odpowiedzieć sobie na pytanie, przez kogo będą one wykorzystywane. W zależności od tego, czy mamy do czynienia z pracownikami gminy, inwestorami czy mieszkańcami, potrzebny będzie dostęp do innego typu informacji.

- Pracownicy urzędu i geodeci potrzebują dostępu do danych z ewidencji gruntów i budynków, danych referencyjnych dotyczących działek, budynków, obrębów geodezyjnych lub adresów.
- Dla osób pracujących w branżach przesyłowych, takich jak energetyka, wod-kan czy telekomunikacja, najistotniejsze będą informacje dotyczące uzbrojenia terenu.

- Z danych przestrzennych, gromadzonych w systemie, korzystają też deweloperzy i inwestorzy, dla których ważne będą plany zagospodarowania przestrzennego, decyzje architektoniczne i pozwolenia na budowę czy informacja z rejestru cen i wartości nieruchomości.
- Z baz danych, udostępnianych w ramach MSIP Kraków, czerpią także aktywiści miejscy, troszczący się o tworzenie przestrzeni jak najbardziej przyjaznej mieszkańcom. Dla nich interesujące są m.in. informacje dotyczące likwidacji palenisk na paliwa stałe czy kwestie związane z budżetem obywatelskim.
- Ostatnią grupą, ale nie mniej ważną od pozostałych, są mieszkańcy, którzy sprawdzają, gdzie są strefy płatnego parkowania i obiekty użyteczności publicznej, takie jak baseny, apteki lub szpitale.



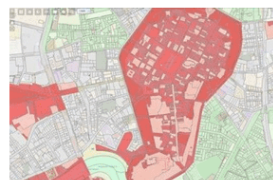
Polecamy



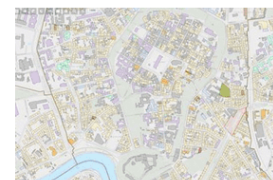
GeoPLASMA-CE - mapa
potencjału płytkiej geotermii



Uchwała krajobrazowa



Mapa dla architektów i planistów



Przestrzeń miejska i planowanie

II WSTRZYMAJ



Jak korzystać z MSIP



Znajdź mapę



Znajdź prezentację/ankietę



Newsletter



Aplikacja mobilna

Zadania Wydziału Geodezji UMK

Jednym z zadań Wydziału Geodezji UMK jest prowadzenie hurtowni danych Miejskiego Systemu Informacji Przestrzennej, składającej się z bazy publicznej, dostępnej dla wszystkich, oraz bazy z ograniczonym dostępem, z której korzystać mogą m.in. pracownicy Wydziału Architektury i Wydziału Skarbu –

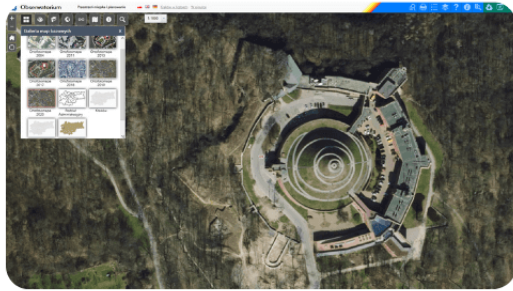
mówi Szymon Wilkowski z Wydziału Geodezji Miasta Krakowa.

Aby w pełni wykorzystać potencjał danych, ważna jest nie tylko ich odpowiednia prezentacja, ale także odpowiedni do nich dostęp. W tym celu Wydział Geodezji UMK udostępnił funkcję łatwego pobierania danych wektorowych, które zasilają m.in. geoportal krajowy i wojewódzki. Rozwiązania od Esri pozwalają również w łatwiejszy sposób integrować dane oraz gwarantować ich spójność tak, aby przepływ informacji był bardziej przejrzysty dla użytkownika. Do zadań pracowników Wydziału Geodezji UMK należy także tworzenie i aktualizacja własnych danych oraz zakup danych zewnętrznych (np. zdjęć lotniczych).

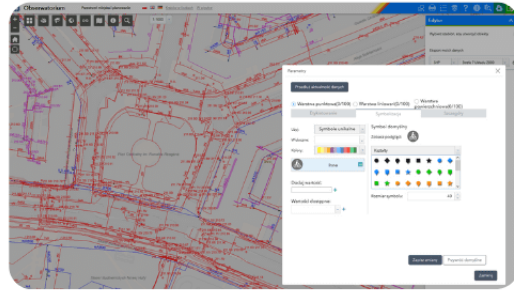
W tej chwili duża część wydziałów w ramach gminy nie ma jeszcze rozbudowanych aplikacji do prowadzenia swoich zasobów danych, w związku z czym mamy dużo rejestrów, które przechowywane są w formatach cyfrowych i analogowych, a i ten obszar też musi zostać zintegrowany – dodaje Szymon Wilkowski.

Portal dostępny jest również dla osób, które chcą wykorzystać dane w swojej codziennej pracy, ale nie są pracownikami urzędu gminy i nie mają pełnego dostępu do bazy. Dzięki specjalnie przygotowanej aplikacji takie osoby mają możliwość wprowadzania własnych obiektów i mogą nanosić własne warstwy punktowe, liniowe, poligonowe, zmieniać etykiety i wprowadzać podstawowe atrybuty.

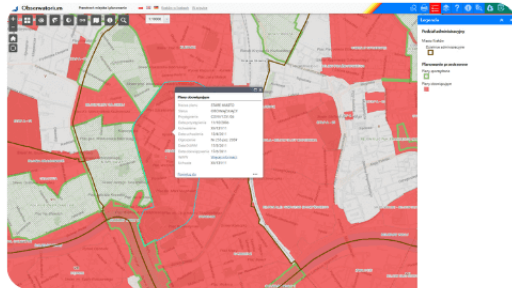
Jednym z obszarów działania Gminy Miejskiej Kraków jest współpraca z mieszkańcami. Od 2 lat w ramach MSIP Kraków udostępniany jest geoformularz, który wspiera m.in. bank pomysłów budżetu obywatelskiego. W ramach tego projektu każdy mieszkaniec może zgłosić swój pomysł na rozwój miasta.



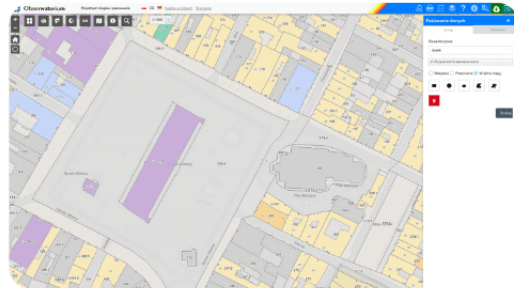
ortofotomapa



edytor



plany
zagospodarowania
przestrzennego



pobieranie danych

Wyszkołona kadra przede wszystkim

Liczba jednostek i wydziałów miejskich zaangażowanych w rozbudowę systemu wzrosła z 4 do 12, a z rozwiązań Esri korzysta już ponad 140 użytkowników w ramach gminy. *Obecnie koncentrujemy się na intensywnym kształceniu pracowników, bo to oni będą siłą napędową spójnego systemu informacji przestrzennej Krakowa. Do tej pory przeszkoliliśmy ok 100 osób, a w 2022 roku planujemy uruchomienie kolejnych pakietów szkoleń – mówi Szymon Wilkowski.*

O tym, że system działa i jest potrzebny, świadczą opracowane przez pracowników gminy aplikacje, takie jak: mapa obiektów sportowych, mapa bezpieczeństwa i mapa targów wielkanocnych. Wraz z upowszechnianiem się systemu w innych jednostkach i wydziałach, spodziewany jest dalszy wzrost liczby użytkowników, a co za tym idzie spopularyzowanie danych przestrzennych, jako podstawowej informacji do skutecznego zarządzania gminą.