

Słowackie testowanie na COVID-19 – wzrost wydajności dzięki aplikacji mapowej

W odpowiedzi na ostatnią falę pandemii w Europie, cała dorosła populacja Słowacji, ponad 3,6 miliona osób, przeszła w ciągu ostatnich dwóch weekendów października 2020 roku testy na obecność COVID-19. W dzielnicy Staré Mesto w Bratysławie biuro burmistrza udostępniło mieszkańcom aplikację mapową za pośrednictwem, której przekazywano informacje gdzie można wykonać test, oraz jak długo należy czekać na pobranie próbek w poszczególnych punktach.

W ramach akcji spodziewaliśmy się ponad 40 000 osób w ciągu dwóch dni w 30 punktach testowych, powiedział Matej Števo, szef biura burmistrza w dzielnicy Bratysława-Staré Mesto. Musieliśmy zarządzać ludźmi tak, aby uniknąć nadmiernego tłoku. Korzystając ze specjalnie przygotowanej aplikacji, przekazywaliśmy mieszkańcom informacje, w które miejsce i o której godzinie powinni się udać, a których punktów testowych powinni unikać, ze względu na długie kolejki oczekujących.

Dzięki informacjom aktualizowanym na bieżąco mieszkańcy dzielnicy Staré Mesto czekali na wykonanie testu od 15 minut do dwóch godzin, a cały program stał się bezpieczny i bardziej efektywny. W innych dzielnicach Bratysławy czas oczekiwania na test wydłużał się nawet do 6 godzin.



Rys. 1. W ciągu dwóch weekendów przetestowano wszystkich dorosłych mieszkańców Słowacji.

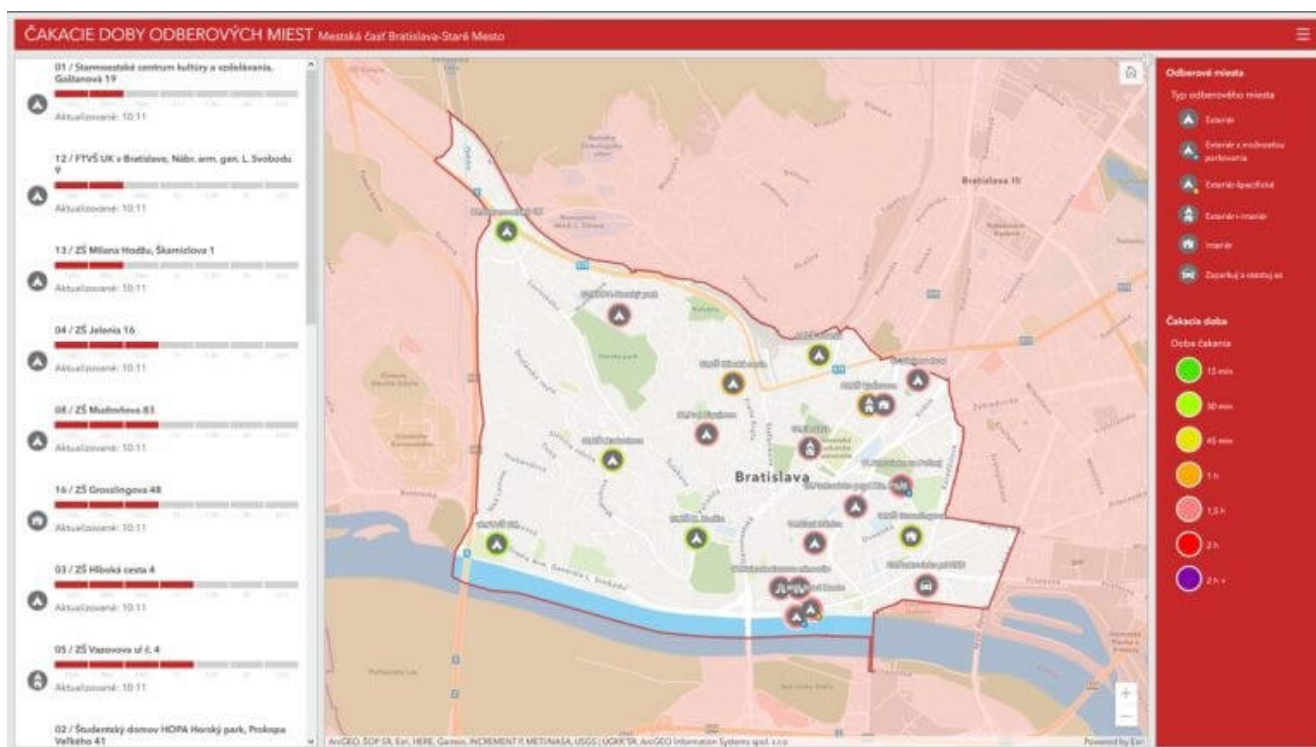
Krajowe testy na Słowacji odbyły się w dwóch etapach, w ciągu dwóch weekendów. Ostatecznie zidentyfikowano 57 462 zakażone osoby i ujawniono nieznane wcześniej ogniska zakażeń na północy kraju. Osoby, które uzyskały pozytywny wynik testu, zostały poproszone o odizolowanie się, a ich rodziny poproszono o odbycie kwarantanny w nadziei, że liczba zachorowań na Słowacji utrzyma się na niskim poziomie. Jak zauważył premier Igor Matovič, Słowacja pokazała [nowy sposób walki z tą chorobą](#).

Obsługa obszaru gęsto zaludnionego

W dzielnicy Staré Mesto swoje siedziby ma wiele słowackich ośrodków kultury, słowacki rząd i prezydent. Jest to również jeden z najgęściej zaludnionych obszarów w kraju.

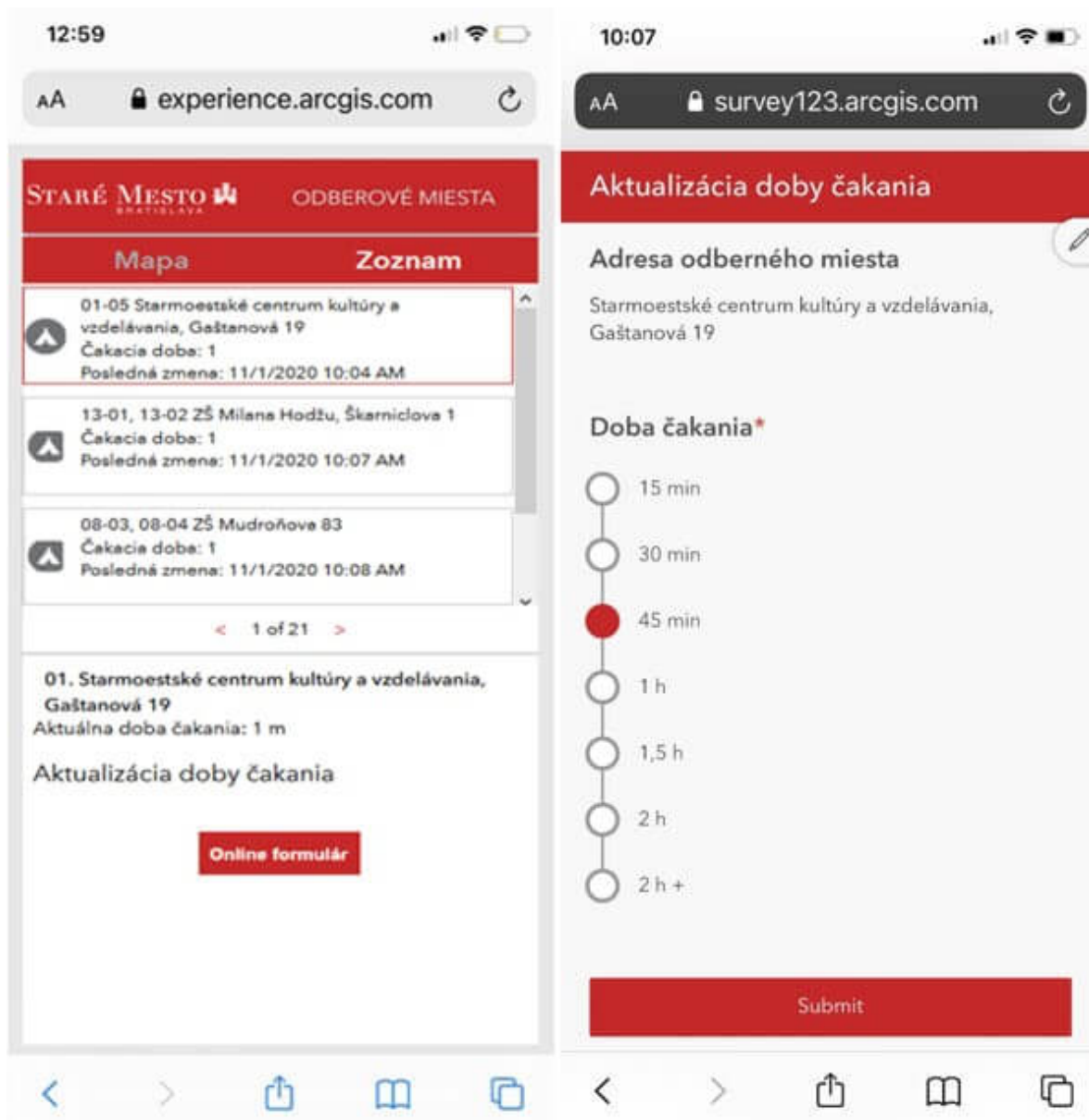
Inne dzielnice w naszym mieście nie są tak zatłoczone, więc przeprowadzenie w nich testów było łatwiejsze, powiedział Števove. Trudno nam było wybrać odpowiednie lokalizacje punktów pobierania próbek, uważając, aby objęte nimi obszary nie pokrywały się, a także aby mieszkańcy, w oczekiwaniu na

test, mogli zachować odpowiedni dystans.



Rys. 2. Mapa udostępniała lokalizację punktów testowych, jak również informacje o czasie oczekiwania w całej dzielnicy.

Głównymi założeniami strategii testowania było utrzymanie społecznego dystansu i ograniczenie liczby osób przebywających w pomieszczeniach zamkniętych. Przy tak niewielkiej liczbie miejsc, które można by wykorzystać dla potrzeb testowania w gęstych obszarach miejskich, urzędnicy uznali, że niezbędną pomocą umożliwiającą zmniejszenie tłoku będzie aplikacja mapowa. Aktualizacja mapy odbywała się na podstawie danych potwierdzanych w terenie oraz tych publikowanych w mediach społecznościowych.



Rys. 3. Po wykonaniu testu mieszkańiec wypełniał formularz oczekiwania korzystając z aplikacji i zaznaczał, jak długo czekał na wykonanie testu.

Aplikacja była promowana jako oficjalne źródło informacji, a mieszkańcy korzystający z niej na urządzeniach mobilnych otrzymywali powiadomienia o aktualnym obciążeniu wybranych punktów testowych.